

Rapport annuel d'activité  
**2024**

# SOMMAIRE

**E**dito / Bilan moral

**É**vénements marquants

**A**ctivités

**V**olet humain

**P**oint communication

**P**artenariats et soutiens

**P**erspectives 2025

### Rapport moral d'Aurélien à écrire

De nombreuses et belles réalisations d'aménagement d'espaces

Créativités sur les rénovations

Equilibre financier réussi

Projet ORMAT prometteur

Défis sur les parcours d'insertion

**La Recyclerie La Benne Idée est une association spécialisée dans le réemploi de mobilier et objets de l'habitat.**

Sa vocation est écologique, sociale, économique et créative. Son activité s'articule autour du réemploi et de la valorisation des déchets de l'habitat (mobilier, décoration, vaisselle, bricolage). Elle accompagne les habitants au changement des comportements de consommation via le don, la vente à prix solidaire, et la participation à des ateliers créatifs et de sensibilisation.

Ces activités ont permis l'ouverture d'un Atelier Chantier d'Insertion dont l'objectif est d'accompagner les salariés vers des contrats durables ou vers des formations professionnalisantes. Il s'articule autour de deux axes :

- Un accompagnement opérationnel, c'est-à-dire une expérience en situation réelle de travail, et la mise en place de formations afin d'acquérir ou de renforcer les compétences de chacun ;
- Un accompagnement socio-professionnel pour lever les freins à l'emploi et élaborer un projet professionnel.

## NOS MISSIONS :



### ÉCOLOGIQUE

- **Réduire les déchets** via le réemploi de meubles et objets destinés à être jetés
- **Mener des actions** de sensibilisation au développement durable



### SOCIALE

- **Créer des emplois en insertion** via notre activité
- **Proposer des produits** à tarif solidaire
- **Créer du lien social** et une dynamique collaborative



### CRÉATIVE

- **Créer du mobilier design** à partir de matériaux récupérés
- **Construire l'Art du Renouveau**
- **S'inspirer** des valeurs de l'École de Nancy



### ÉCONOMIQUE

- **Création d'emploi,**
- **Création d'activité locale** et non délocalisable,
- **Partenariat privilégié** avec des artisans et TPE-PME

## Etude faisabilité recyclage textile

Janvier – décembre 2024



La Benne Idée a réalisé une étude de faisabilité pour développer une activité de recyclage textiles en panneaux rigides à usage d'ameublement.

Cette étude a été conduite tout au long de l'année 2024 par Antoine, accompagné par Matthieu Saunier recruté en CDD, et avec le support d'un laboratoire de l'Université de Lorraine (Cetelor).

Lors de cette phase de tests les textiles ont été récupérés sous forme de chutes de production auprès d'industriels de la région Grand Est, puis recyclés à Epinal, au Cetelor.

Les résultats sont encourageants : un procédé innovant sans ajout de liant, un écosystème local, un marché dynamique, des partenariats opérationnels, un partenariat dans la durée avec la Communauté de Communes Sarrebourg Moselle Sud (CCSMS).

La Benne Idée a été accompagnée par Grand Nancy Innovation et par Les Canaux, structure spécialisée dans l'économie sociale et solidaire qui nous permet d'appréhender le marché de l'ameublement en Ile-de-France.

Nous poursuivons le projet en 2025 avec la finalisation du modèle économique et des premières réalisations de projets. Les partenaires financiers qui ont rendu cette étude de faisabilité possible sont l'Ademe, la Région Grand Est, la CCSMS et les fondations EDF Fape, Macif et BNP.

## Ateliers créatifs le samedi

Janvier-2024



Des ateliers « do it yourself » ont commencé à s'organiser sur l'année 2024 et se poursuivront en 2025. Les Beaux Bidules en Bois d'Abel sur des ateliers bois, La Pulperie avec un atelier papier, et Nomi's Design sur des ateliers mosaïques à partir de vaisselle cassée. Ces ateliers s'organisent le samedi et sont accessibles sous réservation préalable en ligne.

## Prestation Sablage

Il est désormais possible de demander une prestation de sablage à la recyclerie pour vos meubles en bois ou en métal. Il suffit d'envoyer une photo et les dimensions du meuble à l'adresse contact et nous vous répondrons avec le tarif et nos délais de réalisation.



## Arrivée de l'eau !!

Juillet-2024



Merci à Jacques, bénévole de l'association, de nous avoir installé un point d'eau côté recyclerie. Fini les kilomètres à faire pour aller remplir les bidons !

Et merci à Matthieu pour les réparations et les déviations des fuites à l'intérieur du local. Ça devient presque cosy à la recyclerie !

## Matériauthèque

La boutique s'agrandit avec un espace dédié aux matériaux de réemploi, comme des panneaux, des chutes de bois, du carton, des textiles, du PVC, du verre, etc., juste à côté de notre rayon quincaillerie. La recherche de textile liée au projet ORMAT a enrichi la matériauthèque de chutes de cuir et de tissu.



L'association assure un suivi des tonnages entrants et sortants et distingue ainsi les différents flux suivants :

### ENTREES

# 72t

Tonnes collectées

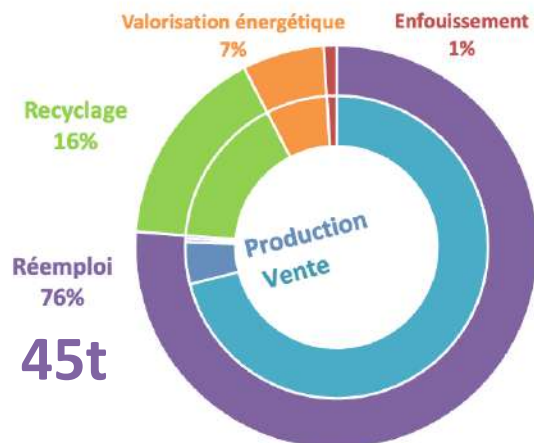
### SORTIES

# 59t

Tonnes sortantes

|                                   |       |
|-----------------------------------|-------|
| Vente                             | 41,8t |
| Production                        | 2,7t  |
| Dons (associations, écoles)       | 0,2t  |
| Aménagement interne               | 0,2t  |
| Recyclage                         | 9,6t  |
| Valorisation (bois pour le poêle) | 3,9t  |
| Enfouissement                     | 0,6t  |

Répartition des volumes de flux sortants

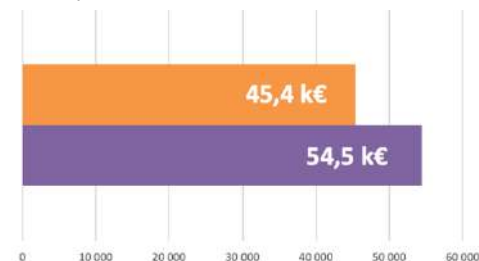


### Chiffre d'affaires

Une fois collectés et valorisés, les objets et meubles sont réemployés grâce à la revente sur notre boutique en ligne [labenneidee.fr](http://labenneidee.fr), ou via des projets de rénovation ou fabrication pour des particuliers ou professionnels.

PRODUCTION

VENTE



### Quelques réalisations des salariés et bénévoles :

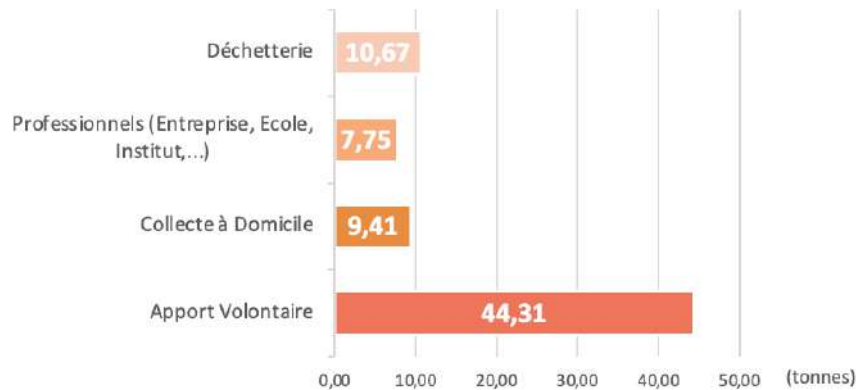


72 t  
tonnes collectées

### Les types de collecte :

- **Apport volontaire (AV)** : dépôt direct par les particuliers à notre local
- **Collecte en entreprise, en collectivités ou en instituts**
- **Collecte à domicile** : chez les particuliers, effectuée de manière très ponctuelle cette année

### Répartition des tonnages selon le type de collecte :

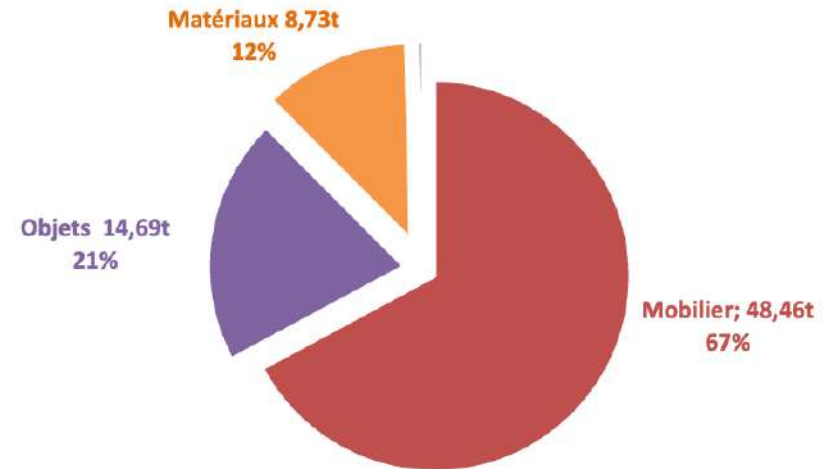


### Provenance géographique des objets collectés :

|                                      |     |
|--------------------------------------|-----|
| Jarville et ses communes limitrophes | 54% |
| Autres communes de la Métropole      | 19% |
| Autour de la Métropole               | 9%  |
| Autres                               | 18% |

### Nous répartissons les dons selon quatre catégories :

- DEA (Déchets d'Éléments d'Ameublement)
- Objets (décoration, vaisselle, outillage, etc.)
- Matériaux (bois, palettes, parquet, carrelage, etc.)
- DDS (Déchets Diffus Spécifiques : pots de peinture, vernis, etc.)



### Les éco-organismes :

Nous continuons nos partenariats avec :

- **VALDELIA** (pour les DEA professionnels)
- >> Accès au gisement auprès des professionnels – Valdelia nous met en contact avec les entreprises et collectivités souhaitant se débarrasser de leurs meubles.
- **ECOMAISON** (pour l'ensemble des DEA ménagers et non ménagers)
- >> Installation d'une benne pour récupérer les DEA non réemployables

### Zone de Réemploi de la déchetterie de Ludres :

Les acteurs du réemploi solidaire membres du PTCE le Levier se sont réunis pour proposer à la Métropole du Grand Nancy une démarche expérimentale de gestion d'un **espace réemploi** sur la déchetterie de Ludres. L'opération a démarré en Avril 2024. Les articles sont triés sur place par Réciprocité puis livrés par Envie à chaque structure partenaire : La Fabrique, La Croix Rouge, Envie Autonomie, Envie Lorraine, Dynamo, La Maison du Réemploi, Infosel, Rebond, Tricot Couture Service, MJC Lorraine et La Benne Idée.





### Crédit Mutuel

*Février-2024*

Une dizaine de bureaux ont été fabriqués en matériaux de réemploi pour le Crédit Mutuel Grand Est. Imaginés avec Eddy du Spationef, les plateaux ont été fabriqués à La Benne Idée à partir d'anciens bureaux d'entreprises sous la forme d'un patchwork graphique. Ce contrat fait suite à un soutien financier octroyé par le Crédit Mutuel via son concours 4S Semeurs d'Innovation.

### Envie Lorraine

*Avril-2024*

Fabrication du comptoir d'accueil pour le nouveau magasin de ENVIE Lorraine à Toul. La carcasse d'un ancien buffet a été utilisée, et d'anciens plateaux de bureaux ont permis de créer l'habillage en patchwork. Les portes du même buffet ont été découpées pour créer les assises des tabourets.



### France 3 Lorraine

*Mai-2024*

Le groupe France 3 Lorraine nous a commandé trois bancs d'extérieur pour leur « forêt urbaine », petit parc situé devant leurs bureaux. Les bancs ont été fabriqués à partir d'anciennes chaises et structures de lit.

### Cafétérias pour Université de Lorraine

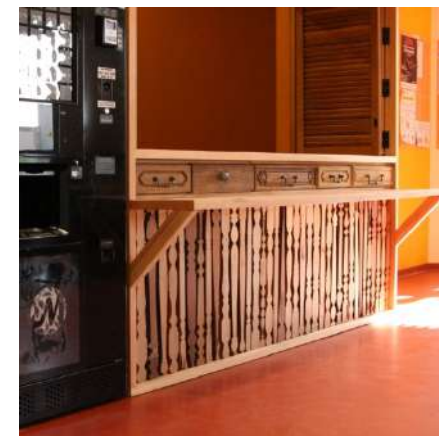
*Mars-Sept 2024*

L'Université de Lorraine nous a sollicités pour la réalisation d'un Cafétéria dans la bibliothèque universitaire du Campus Santé. Le cabinet d'architectes Re!nouveau a conçu l'installation, la fabrication a été réalisée par l'équipe de La Benne Idée en matériaux de réemploi.

D'anciens pieds de table et façades de tiroirs ont été utilisés pour habiller la structure de ce grand comptoir fabriqué sur-mesure. Et le plan de travail a été fabriqué à partir de lames de parquet récupérées par l'association Remise.

Le projet de l'Université est de remplacer les distributeurs automatiques pour donner un emploi moins physique au personnel en fin de carrière.

Une autre cafétéria est en cours de fabrication et sera livrée début 2025 sur le campus ARTEM.



## CIAP

*Juillet-2024*

Lucie Lemaire, architecte-scénographe, a fait appel à nous pour la fabrication de mobilier d'exposition (socles, pupitres, roll-up,...) pour La Glucoserie, le Centre d'Interprétation de l'Architecture et du Patrimoine (CIAP) à Epinal.

Cette exposition temporaire, qui se déroule de Juin 2024 et Juin 2025, met en lumière l'histoire de l'industrie textile dans le pays d'Epinal.



## Cafétéria CD54

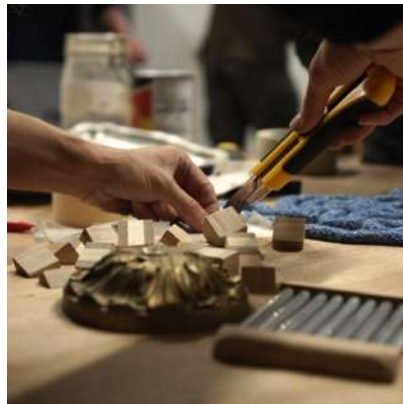
*Août-2024*

Le Conseil Départemental de Meurthe-et-Moselle nous a commandé deux cafétérias pour les ailes Daum de leur bureau. Les mange-debouts, tabourets et plans de travail ont été fabriqués à partir de bois de palette, avec une finition "pont de bateau" que nous réalisons avec des rebuts de joints noirs issus d'une miroiterie locale.

## GROTTE SENSORIELLE

*Octobre-2024*

Ophélie Bénito de Mollis a imaginé et conçu une "Grotte Sensorielle" pour l'EHPAD Saint Joseph. Elle a fait appel à nous pour concevoir les bancs, les étagères et le panneau texturé, le tout en matériaux 100% récup'. Gabriella & Fanny ont travaillé sur la réalisation du panneau texturé et de plusieurs étagères qui décorent les murs de la grotte, et Hugo sur la fabrication des bancs.



## MAIRIE DE JARVILLE

*Décembre-2024*

La Mairie de Jarville nous a sollicités pour aménager une pièce de l'Hôtel de Ville en espace convivial. L'objectif était d'allier à la fois un coin chaises hautes pour des réunions informelles et un espace cocooning pour des moments de détente et de réflexion. Nous avons fait appel à la designer Ophélie Benito (Mollis) pour pouvoir répondre le mieux possible à la demande.

L'équipe de La Benne Idée, Caroline, Hugo, Gabriella et Léopold, sous la supervision de Thomas, s'est ensuite attelée à la réalisation de cet aménagement.

La première partie du chantier fut la construction d'un claustra séparant la salle de réunion de l'espace bar. Le bois utilisé provient d'une ancienne étagère démodée en beau bois d'Acajou massif.

La deuxième partie a été l'aménagement d'un espace cuisine, réalisé à partir d'anciens vaisseliers en chêne.



La boutique n'est pas aux normes pour ouvrir au public. Nous fonctionnons en Click & Collect via le site de la boutique [labenneidee.fr](http://labenneidee.fr). Les clients réservent leurs articles en ligne et choisissent un créneau horaire pour venir les récupérer.

Mais une fois par mois, les Journées « Boutique Ouverte » permettent l'entrée libre dans la boutique sans besoin de réservation préalable.

À chaque « Boutique Ouverte », la recyclerie invite un acteur du réemploi qui, de par son activité, participe à prolonger la vie des objets : Fripon&Fripette (friperie enfants), JeedeLeBoy (créateur de textiles upcyclés), Strate Audio (équipement multimédia), Coupelard (rémouleur), Aux Temps Recyclés (objets upcyclés), Garobiclous (atelier réparation vélo), Turcou (vêtements upcyclés), Sand'Création (objets en carton), À-Ma-Zone de Gratuité (don de vêtements).

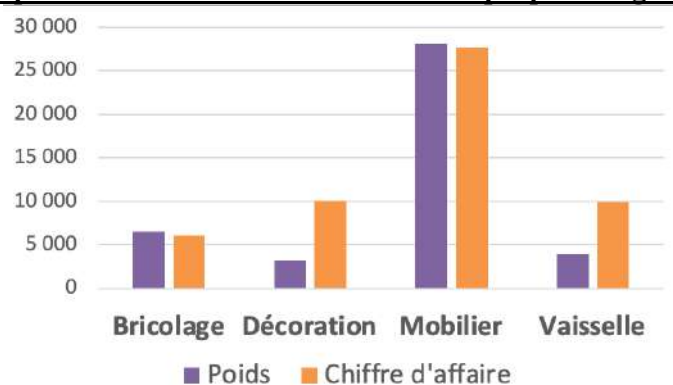
# 54k€

Chiffre d'affaires Vente

Nombre de jours d'ouverture = 157

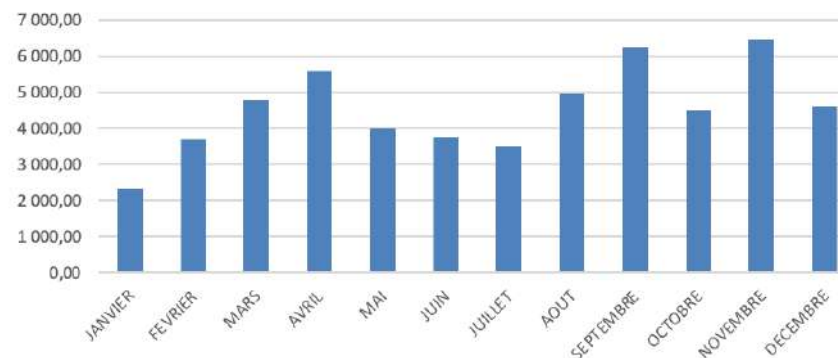
Nombre de boutique ouverte = 12

### Répartition des articles vendus en boutique par catégories



|                              |           |
|------------------------------|-----------|
| CA moyen mensuel             | 4 531 €   |
| Prix au kilo                 | 1,06 €/Kg |
| Nombre de commandes en ligne | 2 702     |

### Répartition mensuelle du chiffre d'affaires de la boutique



Sur cette année 2024, ce sont les mois de Septembre et Novembre qui ont rapporté les plus beaux chiffres. Des mois où se sont ajoutés des événements qui ont pu toucher un nouveau public, comme les Journées du Patrimoine et le Marché de Noël Vert. C'est aussi à partir de Septembre que nous avons commencé à promouvoir les événements des Boutiques Ouvertes sur Facebook, amenant un plus grand nombre de visiteurs.

### Fiches Valo

Depuis cette année, de nouvelles « fiches valo » sont accrochées sur les réparations des salariés. Ces fiches récapitulent les différentes étapes du travail réalisé ainsi que le nombre d'heures passées sur la rénovation. Nous y ajoutons le nom et la photo du salarié, ainsi que la recherche esthétique souhaitée par ce dernier.



### Amélioration continue

L'ouverture du coin matériaux a nettement enrichi notre offre, permettant aux bricoleurs et créatifs d'y trouver un large choix de matériaux (bois, verre, carton, mousse, tissu, cuir, etc.).

Nous avons aussi déplacé et agrandi le coin « vaisselle vrac » dans l'accueil où vous trouverez des assiettes, verres et tasses solitaires à prix libre.

De nouveaux panneaux d'affichage ont été placés entre l'accueil et la boutique pour y trouver des informations concernant notre association, ainsi que sur les autres acteurs du réemploi et de l'ESS (Économie Sociale et Solidaire).

Fonction essentielle de la recyclerie, la sensibilisation est un levier d'action efficace pour agir sur les habitudes de consommation et de tri des citoyens.

- **Janvier** – Visite dans le cadre du programme TERRA
- **Avril & Décembre** – Participation aux Vendredis de l'IAE de la Maison de l'Emploi
- **Juin** – Visites du Mois du l'IAE les 10/06 et 26/06
- **Juin** – Visites organisées via la Cité du Faire aux enfants du CLEJ
- **Juin** – Journée "team-building" organisée pour les agents de la Ville de Jarville
- **Juillet** – Visite de l'AFPA dans le cadre d'un parcours "Découverte des métiers"
- **Septembre** – Visite d'une classe d'élèves du lycée Loritz
- **Octobre** – Visite d'élèves en décrochage scolaire du Lycée Jean Prouvé
- **Novembre** – Visite de cinquante élèves de l'ENSGSI
- **Novembre** – Intervention pour l'Opéra Nancy auprès de 100 personnes

## Ateliers à l'Eurométropole de Strasbourg

*Avril-2024*

La SCIC Kèpos a regroupé un panel d'acteurs de la transition écologique pour proposer une série d'ateliers à la CNFPT/Eurométropole de Strasbourg : fresque du climat, fresque de l'eau, atelier biodiversité, etc. Nous avons été sollicités pour intervenir sur la thématique de la réduction des déchets sur 4 demi-journées.



## Rencontre Régionale des Tiers-Lieux

*Juin-2024*



Cette rencontre, dédiée au "Faire ensemble", a été organisée par La Cité du Faire au sein de nos locaux. Sur un moment de travail collaboratif, La Benne Idée a animé un atelier pour réaliser une fresque collaborative. En utilisant des chutes de tissu, de cannage, des journaux, des éléments usés de quincaillerie, les participants ont chacun réalisé un cadre, qui ont ensuite été assemblés.

## ESAT des Eaux Bleues

*Juillet-2024*



Afin d'échanger nos savoir-faire et découvrir un milieu de travail différent, deux de nos salariés ont accueilli deux employés de l'ESAT des Eaux Bleues durant 3 jours pour réparer et rénover des structures de chaises. Ils ont ensuite eux-mêmes été accueillis 3 jours dans leur atelier pour apprendre les bases du cannage et du paillage de chaise.

## IRTS – Groupe apprenant

*Juin-2024*

Un groupe d'étudiants de l'IRTS (Institut Régional du Travail Social) est venu dans nos locaux pour travailler sur la problématique "Quelles actions mettre en place pour lutter contre les discriminations ?"

Ce travail permet aux étudiants de rencontrer les acteurs de l'ESS dans le cadre du concours "Innovons pour l'inclusion".

Un grand merci pour leur travail et leurs nombreuses idées !



## La Halle de l'Inclusion

*Novembre-2024*



A l'occasion de l'évènement « La Halle de l'Inclusion » organisé par le CD 54 au cœur de Nancy, nous avons pu animer des jeux de sensibilisation autour de la réduction des déchets et le travail du bois.

Nous avons pu tester nos nouveaux supports pédagogiques : la pyramide des priorités de traitement des déchets, et le « Qui-essence ? », un jeu de reconnaissance des essences de bois.

76

MEMBRES

17

SALARIÉ.E.S

25

BÉNÉVOLES

12

STAGIAIRES

## Gouvernance

Le Bureau reste inchangé par rapport à 2024 :

**Aurélien Minvielle** – *Président*

**Samuel Colin** – *Trésorier*

**Solweig Boyon** – *Secrétaire Générale*

Au 31/12/2024, le Conseil d'Administration est constitué de :

**Aude Meuret** – **Aurélien Minvielle** – **Loïc Thiebaut** – **Pascale Cosson** – **Samuel Colin** – **Solweig Boyon** – **Laurent Lhomel** – **Emmanuel Roch** – **Thomas Henry**.

## Bénévoles

L'association bénéficie du soutien incontournable des benne-évoles.

Au 31 décembre 2024, la recyclerie comptait 25 bénévoles actifs sur toutes les activités de l'association, ainsi que sur les événements type Boutiques Ouvertes et stands. Un grand merci à eux pour leur temps, leur travail et leur bonne humeur.

De plus, un mécénat de compétences a été conclu avec Batigère (494H). Le mécénat de compétences est un don en nature : il s'agit pour une entreprise de mettre des collaborateurs à disposition d'un organisme d'intérêt général, qui vont mobiliser pendant un temps leurs compétences ou leur force de travail.

## Salariés

En 2024 l'association compte 4 salariés permanents et 1 salarié en CDD :

**Antoine Plantier** – *Référent Économique* (1 ETP)

**Chloé Geiss** – *Référente Développement Durable* (1 ETP)

**Thomas Henry** – *Référent Production* (1 ETP)

**Estelle Fournet** – *Accompagnatrice-socioprofessionnelle* (0,8 ETP)

**Matthieu Saunier** – *Chef de projet* (0,4 ETP)

Et 18 salariés ont été accompagnés tout au long de l'année sur le poste d'Agent Valoriste Polyvalent dans le cadre de l'Atelier Chantier d'Insertion. Sur des contrats en CDDI de 4 mois renouvelables jusqu'à 2 ans – 26 heures hebdomadaires.

## Atelier Chantier d'Insertion

Les deux encadrants techniques (référent production et référente développement durable) assurent la supervision des salariés dans leurs activités. L'encadrant de référence est Thomas Henry (1 ETP), menuisier-ébéniste de formation, il supervise les opérations liées à l'atelier menuiserie. Chloé Geiss encadre les activités liées à l'accueil et à la vente (encadrement à 0,6 ETP).

L'accompagnement socio-professionnel a été assuré tout au long de l'année par Estelle Fournet (0,8 ETP).

## 18 personnes accompagnées

Dont 44% bénéficiaires du RSA

50% Femmes 50% Hommes

63% de demandeurs d'emploi de longue durée (+ de 12 mois)

16% en Quartiers Prioritaires de la Ville

11% hébergés en foyer

## 1 sortie dynamique en 2024

Durant son contrat au sein de la recyclerie, un salarié a obtenu son CAP Menuisier - Agenceur en candidat libre. Il a ainsi pu monter son autoentreprise : Le Pic Noir ([www.pic-noir.fr](http://www.pic-noir.fr)) au sein de la CAE Au Cordeau, et propose des services de fabrication de mobilier et objet sur-mesure en faisant du neuf avec du vieux. Il a également obtenu un prix au concours Prix Métier d'Art organisé par la Région Grand Est au sein de La Cité du Faire, et est devenu lui-même résident de La Cité du Faire.

## 12 PMSMP / 21 Formations & ateliers dispensés

## Périodes de mise en situation en milieu professionnel (PMSMP)

Les PMSMP permettent de découvrir différents secteurs d'activité et de valider ou non un projet professionnel. Elles peuvent être l'occasion d'initier un recrutement.

Au total, 12 immersions en entreprises ont eu lieu cette année (406H) :

- ARELIA Maxéville – découverte du métier d'encadrant technique en ACI ;
- Cité du Faire – découverte du travail de résine auprès d'un ébéniste ;
- Cité du Faire – découverte du métier de céramiste ;
- BALDINI Menuiserie – découverte du métier de menuisier ;
- Radio Caraïbes Nancy – préparation et réalisation d'une émission de radio ;
- Atelier DM – perfectionnement au métier de la tapisserie en siège ;
- ARELIA/Action Sauvoy – découverte du métier d'ASP ;
- Maison de retraite St Joseph – découverte du métier de l'accueil en MDR ;
- Jardin Botanique Métropole du Grand Nancy – découverte du métier de botaniste (possible recrutement en contrat saisonnier) ;
- Des Outils pour Demain – découverte du métier de formatrice indépendante ;
- Graine d'Ébène – découverte du métier d'ébéniste ;
- Collectif d'Artistes « Pendant ce temps » – découverte du métier d'Artisans.

## Actions collectives

Pendant leur parcours au sein de notre chantier, les salariés ont bénéficié de formations collectives :

### Ateliers collectifs (260H)

- Causeries sécurité
- Risques des Métiers du Bois
- Risques liés à la recyclerie
- Sensibilisation au tri des déchets
- Moi(s) sans tabac
- Atelier Budget
- Logement « Droits et devoirs des locataires et propriétaires »
- Communication consciente
- Nutrition « Manger et préserver sa santé »
- Organiser sa recherche d'emploi

### Formations externes (149H)

- Équippers de première intervention (risques incendie)
- Techniques de base de la tapisserie en siège
- PSC1 (Premiers Secours Citoyen)

## Actions individuelles

Tout au long du parcours, l'ASP propose un accompagnement et des formations adaptées aux besoins de chaque salarié (estimation 192 heures).

- Ateliers « Active Créa » via France Travail ;
- Atelier d'Orientation Active via la Mission Locale ;
- « Parcours Pro Tertiaire » via le dispositif du PLIE ;
- « Savoir exprimer ses émotions » par le biais du CMP ;
- « Confiance en soi et image de soi » via le dispositif du PLIE ;
- Accompagnement sur l'élaboration d'un projet artistique avec Artenreel ;
- Préparation au CAP Menuisier fabricant (en interne).

## Actions culturelles

- Visite découverte du laboratoire d'archéologie des métaux - Annexe du Fêru des Sciences - avec les résidents de la Cité du Faire ;
- Lecture publique sur les travailleurs du bâtiment organisé par le Théâtre de la Manufacture au sein de La Cité du Faire ;
- Sortie théâtre pour aller voir L'Avare de Molière mis en scène par Clément Poirée, au Théâtre de la Manufacture.
- Prix du Talent décerné à Gabriella pour sa superbe création exposée dans le cadre du concours artistique Mois de l'IAE. Organisé par le CD54, ce concours met en lumière les œuvres réalisées par les salariés des structures de l'insertion du territoire du Grand Nancy.



**LA  
BENNE  
IDÉE**

**POINT  
COMMUNICATION**

## Réseaux Sociaux



**Instagram**

Followers : **2 023**  
Publications : **95**  
Stories : **176**



**Facebook**

Abonnés : **3 590**  
Publications : **108**



**LinkedIn**

Abonnés : **932**  
Publications : **14**

## Newsletter

Publication mensuelle : **12**      Abonnés : **1004**

## Évènements

- 14-18 Février – Salon de l’Habitat avec le PTCE
- 6&7 Avril Journées Européennes des Métiers d’Art
- 21 Avril – Vide Grenier du Geek
- 29 & 30 Juin – Fais-le Toi-même à l’Octroi Nancy
- 31 Août – Foire à l’Équipement (avec le PTCE et la Métropole)
- 14 Septembre – Fête du Réemploi organisée par Re-Mise
- 21 & 22 Septembre - Jardins de Vie, Jardins de Ville, Jarville, avec Garobiclous
- 21 & 22 Septembre – Journées du Patrimoine à La Cité du Faire
- 5 Novembre – La Halle de l’Inclusion
- 23 & 24 Novembre - Marché de Noël Vert, Grand Nancy
- 10 & 19 Décembre – Semaines Féériques de Jarville-la-Malgrange

## Radios, articles de Presse & autres médias

- Articles de l’Est Républicain
- Radio France Bleu
- Radio RCN
- Vidéo FIND NANCY
- Magazine LA MAIF
- Article sur [www.tracesecritesnews.fr](http://www.tracesecritesnews.fr)



## Vitrine de l’Office de Tourisme

L’Office de Tourisme de la place Stanislas (Destination Nancy) a accueilli l’exposition « Cité du Faire » dans leur espace éphémère, entre septembre 2024 et janvier 2025.

Des objets d’art de 12 résidents de La Cité du Faire sont exposés : bijoux, violon, vaisselle, tabourets, coussin, boîte en albâtre, pièces émaillées, carnet avec marqueterie de paille... ainsi qu’une création de La Benne Idée réalisée par Ophélie Etienne : le “Cabinet Saturne”, une ancienne horloge transformée en petit meuble de rangement.

## Théâtre de la Manufacture

Le Théâtre de la Manufacture nous a proposé un partenariat à l’occasion de la pièce L’Avare de Molière qui s’est jouée en décembre.

La mise en scène de Clément Poirée avait pour objectif de créer un spectacle « radin ». Le public devait venir avec des dons (objets et vêtements) pour décorer la scène et habiller les acteurs, et nous récupérions les objets à l’issue des représentations.

Le Théâtre de la Manufacture a également invité toute l’équipe de La Benne Idée à venir voir une représentation. Un grand merci pour ce chouette cadeau de fin d’année.

### Partenaires institutionnels



### Partenaires Insertion & Formation



Cofinancé par  
l'Union Européenne



### Partenaires privés



### Partenaire Réemploi



### Partenaires Réseaux



### PTCE « Le Levier »

Animé par la SCIC Kèpos, le PTCE Le Levier (Pôle Territorial de Coopération Économique) regroupe différents acteurs souhaitant s'engager collectivement pour contribuer à la transition écologique et solidaire de leur territoire.

Via cette démarche, 25 acteurs économiques locaux (dont La Benne Idée) ont entamé des actions de coopération, comme l'organisation de la Foire à l'équipement pour proposer des articles de seconde main à moindre coût aux étudiants, et la mise en place d'un stand commun entre acteurs du réemploi sur le Salon de l'Habitat.

Un DLA Collectif a notamment permis la création d'une activité collective : la gestion d'un site de réemploi sur la déchetterie de Ludres.

L'association de **La Cité du Faire** est un tiers-lieu de production dédié aux professionnels du « Faire ». Son activité est aujourd'hui pensée autour de deux pôles qui travaillent en synergie : d'une part, une recyclerie créative et d'autre part des espaces de production, privatifs et mutualisés, pour les professionnels des métiers d'art.



Ce lieu organise de nombreuses actions pour rendre visible les métiers d'artisanat d'art et favoriser le développement entrepreneurial (lieu de rencontre, accueil de stagiaires, programmes de formation, etc.). Des événements communs ont été organisés entre les deux pôles : Journées du Patrimoine, Journées Européennes des Métiers d'Art, et vitrine éphémère à l'Office de Tourisme.

## Recyclage textile

L'étude de faisabilité conduite en 2024 a permis de mettre au point un procédé innovant et d'identifier un marché prometteur. L'année à venir doit permettre de tester l'activité en pilote, réaliser des premiers projets à partir de panneaux en textiles recyclés, et d'affiner le modèle économique de cette activité.

## La Cité du Faire

Un troisième pôle est en construction au sein de La Cité du Faire pour permettre de rapprocher les artisans d'art et la recyclerie de métiers connexes (designers, webdesigners, graphistes, vidéastes etc...). De nombreuses réunions sont à prévoir en 2025 pour réfléchir au modèle souhaité pour cet "Art Tech Lab".

Par ailleurs, le réaménagement des locaux de la Cité du Faire est toujours à l'étude. L'objectif étant de rénover le bâtiment et d'optimiser les surfaces en repensant l'agencement.

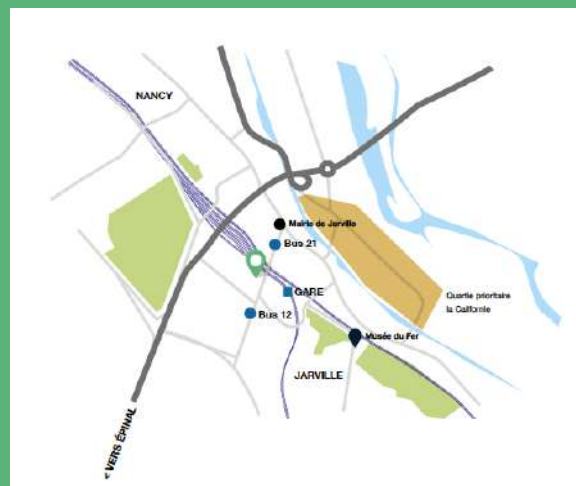
## PTCE

La suite des projets démarrés avec le PTCE est bien-sûr à prévoir sur 2025. Les acteurs du réemploi vont construire ensemble un appartement témoin qui sera exposé sur plusieurs événements au cours de l'année, notamment sur le Salon de l'Habitat. En parallèle, une réflexion est menée autour de la création d'une Boutique commune autour du réemploi.

**LA  
BENNE  
IDÉE** Recyclerie  
créative

16 avenue de la Malgrange,  
54140 Jarville-la-Malgrange

Local de 1000m<sup>2</sup> au sein  
de la Cité du Faire



Contact  
contact@labenneidee.fr